



Een bewegingsvriendelijke  
speelplaats, een 'buiten'kans om  
te spelen, te bewegen en te leren

**moëv**  
zet je school in beweging

**Speelplaats met Toekomst**



# Colofon

## Wie maakte deze publicatie?


Deze publicatie is een uitgave van MOEV

## Verantwoordelijke uitgever

Jan Coolen

info@moev.be

 @MOEV

 @moev\_vlaanderen

www.moev.be

Ravensteingalerij 3 bus 7, 1000 Brussel

02/420 06 80

## Datum van uitgave

Oktober 2021

## Redactie

Werkgroep Bewegingsvriendelijke speelplaats MOEV

## Eindredactie

Communicatiedienst MOEV

## Vormgeving

Circuze

## Covertekening

Bart Behiels © De Ambrassade

## Coverfoto

© klimaatspeelplaats, Sint-Paulus Kortrijk

## Partners

'Speelplaats met Toekomst: bewegingsvriendelijke en gedeelde speelplaatsen is een project van De Ambrassade en MOEV in samenwerking met de leden van de Klankbordgroep Speelplaatsen van de projectoproep 'Bewegingsvriendelijke en gedeelde speelplaatsen' van de Vlaamse Overheid. Met de gewaardeerde medewerking en ondersteuning van het Departement Onderwijs en het Departement Cultuur, Jeugd en Media.

## Reacties, vragen of feedback?

Neem contact op met [inge.opdebeeck@moev.be](mailto:inge.opdebeeck@moev.be)



Een bewegingsvriendelijke  
speelplaats, een 'buiten'kans om  
te spelen, te bewegen en te leren

**moev**

zet je school in beweging

**Speelplaats met Toekomst**

# Inhoud



Voorwoord.....	6
<b>Kenmerken van een bewegingsvriendelijke speelplaats.....</b>	<b>9</b>
Evenwicht tussen speel-, beweeg- en leerkansen.....	10
Evenwicht tussen alle soorten spel en alle soorten beweging.....	14
Evenwicht tussen vrij en georganiseerd spel én evenwicht tussen bestemde en onbestemde materialen.....	16
Evenwicht tussen geborgenheid en avontuur.....	20
Evenwicht tussen voldoende risicovol spel in een voldoende veilige omgeving.....	22
Zoveel mogelijk groen en evolueren naar een klimaatspeelplaats.....	30
<b>Stappenplan naar een bewegingsvriendelijk speelplaats.....</b>	<b>39</b>
Visie - Draagvlak.....	40
Analyse.....	42
Idee - Ontwerp - Inspraak.....	44
Budget - Tijdsplan.....	46
Uitvoering - Gebruik - Beheer.....	48
Evaluatie.....	50
<b>Slotwoord.....</b>	<b>52</b>



**GBS Het Nest uit Wezemaal** biedt leerlingen optimale bewegingskansen doorheen de hele schooldag: beweegpaden in de gang met uitdagingen voor alle leeftijden, beweeghoeken in de klas, leerlingen lopen er dagelijks een mijl met het project *The Daily Mile* en oefenen leerstof via spel en beweging, vaak buiten op de speelplaats.

## Voorwoord



# “Zit nu eens stil”

**Of wacht even... bewegen is toch belangrijk?** Hoe goed we ook weten dat kinderen moeten bewegen, toch willen we soms dat ze gewoon even blijven zitten. Toch is het voor kinderen niet evident om stil te zitten. Ze hebben een natuurlijke bewegingsdrang.

**Wie staat er nog op uit zijn zetel?** Ondanks de overvloed aan wetenschappelijke argumenten die pleiten voor een actieve en gezonde levensstijl, is preventief gezondheidsgedrag nog niet voldoende ingeburgerd. Volgens Erik Scherder, hoogleraar neuropsychologie aan de universiteit van Amsterdam, lijkt het wel dat heel wat mensen hun best doen om zoveel mogelijk lichamelijke inspanning te vermijden. Overal ter wereld blijkt namelijk dat steeds minder mensen voldoen aan de aanbeveling voor voldoende beweging. Het lichamenlijk inactieve leven is een sluimerend gezondheidsprobleem met op termijn ernstige nadelige gevolgen voor de lichamenlijke en mentale gezondheid.

**Daarom zetten we in op het spreekwoord ‘jong geleerd is oud gedaan’.** Kinderen en jongeren die voldoende bewegen, ondervinden hiervan fysieke voordelen. Zo hebben ze minder kans op ziekten, overgewicht en obesitas. En omdat jonge kinderen een natuurlijke bewegingsdrang hebben, is het belangrijk om hieraan tegemoet te komen. Stimuleer daarom beweging.

**Maar hoeveel moeten kinderen & jongeren bewegen?** Net zoals voor volwassenen is er een aanbeveling voor kinderen/jongeren tussen 6 en 17 jaar die aangeeft het grootste deel van de dag licht intensief te bewegen en dat zeven dagen op zeven. Daarenboven is het aangeraden om gemiddeld 60 minuten per dag te bewegen aan een matige tot hoge intensiteit.

**Er schuilen meer gezondheidsvoordelen in de dagelijkse licht intensieve beweging dan eerst werd gedacht.** Kinderen en jongeren die voldoende bewegen hebben fysieke voordelen en minder kans op ziekten, overgewicht en obesitas. Ook de positieve effecten van beweging op het welbevinden zijn hierbij gekend. Daarenboven is uit onderzoek is gebleken dat er een wisselwerking is tussen gezondheid en leerprestaties. Bewegen stimuleert de ontwikkeling van de hersenen met een positief effect op de concentratie, creativiteit, het probleemoplossend vermogen en het geheugen. Iemand die socio-emotioneel gezond is en zich goed voelt, zal doorgaans makkelijker leren.

**Meer dan genoeg redenen dus om kinderen en jongeren zoveel mogelijk in beweging te zetten.** Omdat ze het grootste deel van de dag op school doorbrengen, is de school de ideale plek om hen aan te zetten tot meer beweging. De speelplaats heeft hierbij een centrale rol. Daar krijgen ze kansen om te bewegen, ravotten, ontdekken, klauteren, verstoppen, maar ook om samen te spelen, samen leren, te chillen, sociale vaardigheden te ontwikkelen, de natuur te ontdekken en te leren omgaan met risico's en zoveel meer.



## Kenmerken van een bewegingsvriendelijke speelplaats



Een bewegingsvriendelijke speelplaats is een plaats waar iedereen zich goed kan voelen. Iedereen, dat zijn de leerlingen van de school tijdens de schooluren, maar ook alle jongeren buiten de schooluren. Om dit te realiseren, zijn er heel wat punten waar je als school moet mee rekening houden. De sleutel voor een bewegingsvriendelijke speelplaats is **zoeken naar evenwicht**.



“Leren zonder het te weten!”

## Evenwicht tussen speel-, beweeg- en leerkansen

Op een bewegingsvriendelijke speelplaats is er een mooi evenwicht tussen **speel-, beweeg- en leerkansen**. Wanneer leerlingen tijdens de speel'tijd' kunnen spelen en bewegen zonder of met beperkte voorwaarden, leren ze zonder het te weten.

De speel'plaats' is voor leerkrachten een buitenruimte die ze kunnen gebruiken als leeromgeving of buitenklas. Extra bewegen tijdens de les heeft geen negatieve gevolgen op schoolcijfers of cognitieve prestaties. Dat blijkt uit diverse onderzoeken. De factor 'buiten' zorgt net voor meer zintuiglijke prikkels. Leerlingen kunnen de leerstof ervaren waardoor ze enthousiaster en meer gemotiveerd zijn.



*GBS Andreas Vesalius Edegem*

Ga als leerkracht op zoek naar manieren om zoveel mogelijk beweging te integreren tijdens de lessen zodat je het lang stilzitten kan onderbreken. Zo kan je leerinhouden inoefenen en automatiseren op een bewegende manier. Je kan leerinhouden ook in het echt laten ervaren door ze zichtbaar te maken aan de hand van bewegingsvormen. Je kan ook een bewegingsstimulerende inrichting en -omgeving creëren. Zo kan je de gangen inrichten met beweegpaden en de trappen met maaltafels.



## “Waarom zou je binnen over van alles leren, als buiten zoveel te vinden is”

De buitenlucht heeft heel veel troeven. Het belang van buiten zijn werd ons duidelijk in de coronaperiode. De natuur is altijd open, gratis en zonder reservatie. Heel wat scholen zijn al jaren bezig om de positieve effecten van sport en bewegen te benutten. Het is een win-winsituatie om dit in de buitenlucht te kunnen doen.

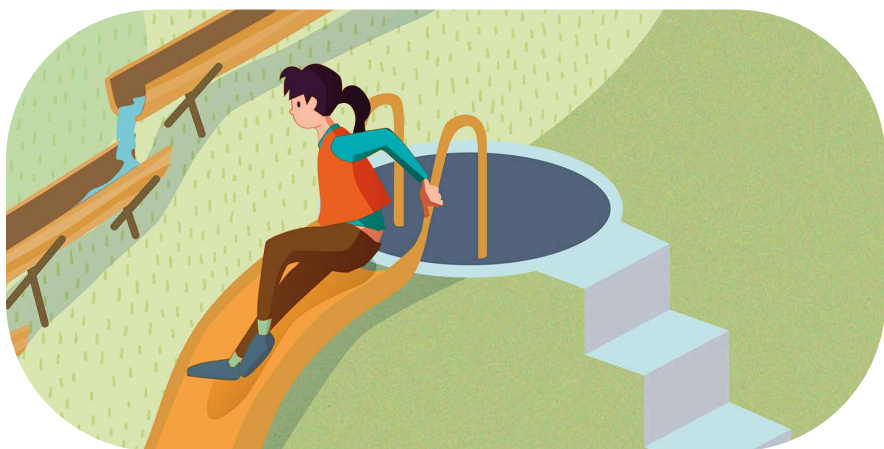


**Stedelijk onderwijs Gent** zet in op outdoor learning.

Op regelmatige basis leren de leerlingen in, van en met de omgeving van de school, want waar kan je de werkelijkheid beter leren kennen dan in de werkelijkheid zelf? Onderzoekend, zintuiglijk en ervaringsgericht leren biedt veel kansen en zet aan tot meer duurzaamheid en burgerschap.



SKS Ter Leie Gent



“ Buitenspelen zou een vak op school moeten zijn” *Johan Cruyff*

“ Uit onderzoek is gebleken dat onderzoeken veel leuker is dan het antwoord vinden”

## Evenwicht tussen alle soorten spel én alle soorten beweging

Wat is spelen? Wat is buitenspelen?

### Er zijn verschillende soorten spelen:

- receptief spel
- sociaal spel
- fantasie- en rollenspel
- constructiespel
- explorerend/experimenterend spel
- herhalend bewegen
- muzisch spel
- regel- en wedstrijdspel

**GBS De Klimop Erps-Kwerps** maakte van het grote voetbalterrein een kleiner afgebakend sportveld. Zo creëerde men ruimte voor extra bewegingskansen op een onverharde speelzone. Ook werd een aanzienlijke oppervlakte aan betontegels uitgedoken en vervangen door een groene, aangelegde speelruimte en duurzaam gebouwde houten speeltuigen. Een aantal rustige hoekjes creëren bovendien ruimte voor fantasiespel.



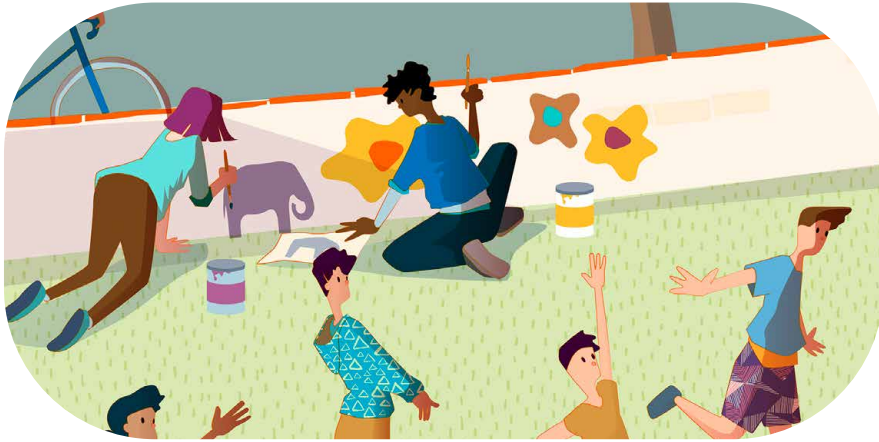
*VBS Drakenhof Deurne*

*GS De Klimop Erps-Kwerps*

De meeste spelen komen aan bod op elke speelplaats. Toch zijn zowel het fantasiespel, het constructiespel als het experimenterend- en explorerend spel bedreigde spelsoorten. Zeker wanneer leerkrachten deze niet mee ondersteunen. Zorg er op school voor dat leerlingen deze bedreigde soorten wel kunnen spelen. Dit kan door materialen en organisatievormen in een gevarieerde, natuurlijke ruimte aan te bieden.

Indien een spelvorm domineert op de speelplaats, gaat dit ten koste van andere vormen van spelen. Vaak overheerst voetbal op de speelplaats omdat er een te klein aanbod van andere soorten spel is. Zorg voor een speelplaats met verschillende kleinere sportveldjes. Deze nodigt uit tot meer spel, meer interactie, meer spelende leerlingen, meer voldoening.





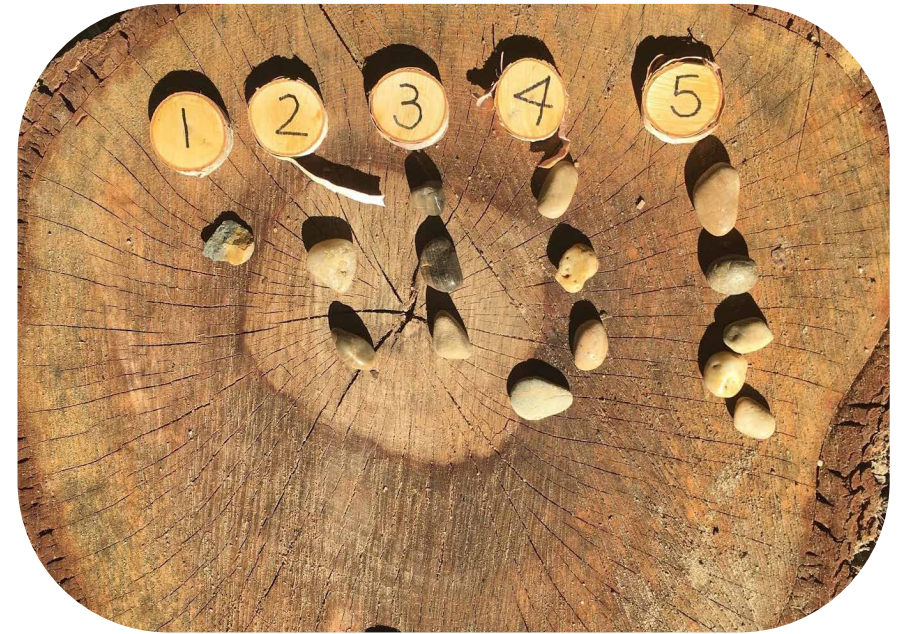
“Fantasie tovert alles om in wat je wilt”

**Evenwicht tussen vrij en georganiseerd spel én evenwicht tussen bestemde en onbestemde materialen**

Op een bewegingsvriendelijke speelplaats is er evenwicht tussen vrij spel en georganiseerd spel en zijn er materialen en ruimte beschikbaar voor het spel.

**Zorg voor verschillende soorten materialen die kunnen zorgen voor een creatief spel:**

- Materialen die groot- en kleinmotorische bewegingen uitlokken met een bestemde functie.
- Onbestemde materialen die de creativiteit prikkelen.
- Materialen uit het ‘echte leven’ zoals pannen, dozen, lakens, ...
- Natuurlijke, losse materialen zoals boomstammen, takken, zand, water, takken, boomschijven, losse keien, bladeren in allerlei tinten en vormen.



*Loose parts*

Zorg voor variatie in het aanbod van materialen doorheen het schooljaar. Zo bewaak je de uitdaging en de kwaliteit.

**Gebruik zoveel mogelijk alle ‘buiten’ruimtes.**

Een groene buitenspeelomgeving heeft zeker zijn nut. Doe een grondige speelplaatsanalyse van de huidige situatie om dan verschillende zones te creëren die uitnodigen tot verschillende soorten spel waarbij de intensiteit van het spel anders is: een sportzone, een spel- of beweeg-zone en een rustige zone.

Zorg ook voor:

- voldoende variatie tussen verhard en onverhard
- variatie van hoog en laag in het reliëf
- deels open plekken, maar ook voldoende verstophoekjes en ‘verboden’ plekjes
- afbakening van grote vlaktes om snelheid en verving te voorkomen.
- speelgroen

**Buitengewoon secundair onderwijs St. Franciscus**

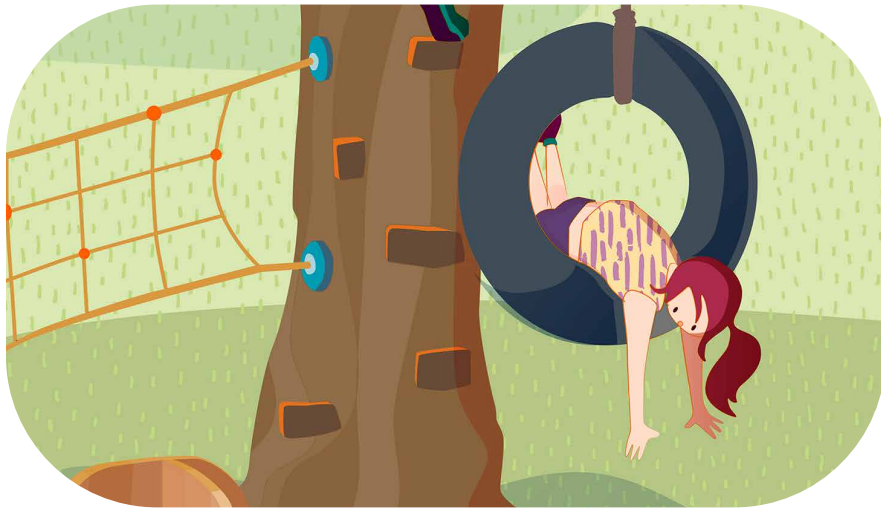
**Roosdaal** ging op zoek naar extra sportruimte buiten, binnen en buiten de muren van de school. De tuinen achter de creatieve bewegingshal bieden leerlingen een extra open, prikkelarme, diverse, groene, natuurlijke speelplaats. Het multifunctioneel sportveld is ook een mooie opportuniteit voor de sportievere leerlingen en voor derden uit de buurt.



*BuSO Sint-Franciscus Roosdaal*

**De Zonnebloem in Kessel-Lo** maakte van haar speelplaats een echt schoolpark. Buiten de schooluren is het toegankelijk voor iedereen. Er is een zoneverdeling van rustig tot actief spel met aandacht voor de natuur. Deze speelplaats biedt niet alleen meer bewegingskansen, maar zorgt ook voor een aantrekkelijk geheel dat doorheen de jaren steeds sterker wordt.





“Ik heb het nog nooit gedaan,  
dus ik denk wel dat ik het kan”

*Pipi Langkous*

## Evenwicht tussen geborgenheid en avontuur

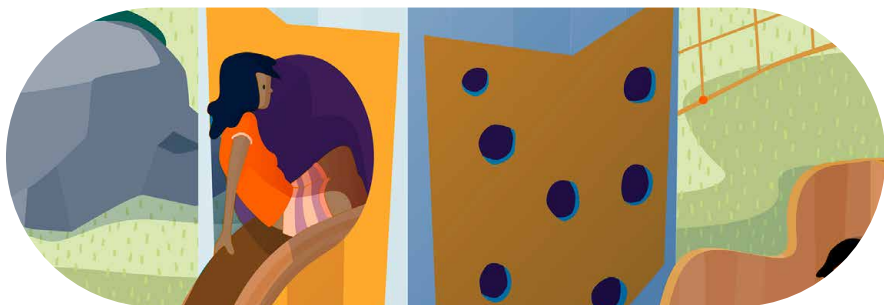
Op een bewegingsvriendelijke speelplaats is er een evenwicht tussen geborgenheid en avontuur. Een speelplaats creëren waar leerlingen zich geborgen voelen, is een uitdaging voor elke school. Toch heeft het optimaal inrichten en gebruiken van de speelplaats een sleutelrol in het welbevinden van iedereen. Commerciële firma's bieden heel wat avontuurlijke speeltoestellen aan, maar een zelfgebouwd kamp, een boom om in te klimmen of een blotevoetenpad lokken heel wat meer avontuurlijk spel uit. Op veel speelplaatsen bestaat (verborgen) eenzaamheid. Denk aan leerlingen die in het voetbalveld staan, maar geen bal krijgen, rondje om de wereld spelen en snel 'af' zijn, geen echt contact hebben met andere kinderen. Deze kinderen hebben nood aan de geborgenheid van hoekjes, kantjes en leerkrachten dichtbij.



*VLS Windekind Vorselaar*

De speelplaats is de plek waar het pedagogisch klimaat kan worden gemaakt of gekraakt.

Avontuur op de speelplaats hoeft niet altijd groots, gek of duur te zijn. Avontuur kan je al creëren met onverwachte verstoppelkes. Commerciële firma's bieden heel wat avontuurlijke speeltoestellen aan, maar een zelfgebouwd kamp, een boom om in te klimmen of een blotevoetenpad lokken heel wat avontuurlijk spel uit.



## “Ieder kind heeft recht op een bult”

### Evenwicht tussen voldoende risicovol spel in een voldoende veilige omgeving

Op een bewegingsvriendelijke speelplaats is er een evenwicht tussen voldoende risicovol spel in een voldoende veilige omgeving. Leerlingen tasten grenzen af. Ze gaan op zoek naar de grenzen van hun kunnen, de grenzen van wat mag en wat niet mag. Zo gaan ze de uitdaging aan met zichzelf maar ook met hun leefwereld. Ze zetten hiervoor vooral hun motorische vaardigheden in en lopen hierdoor soms ‘gevaar’. Als deze situatie niet voor blijvende letsels zorgt, bouwen ze aan hun risicocompetenties wat belangrijk is voor de vorming van een positief zelfbeeld en het welbevinden.

#### Wat is een risicocompetentie?

*Dit is de competentie om in een riskante situatie de mogelijkheden te zien en de afweging te maken om er grensverleggend aan deel te nemen, en te transformeren naar een meer aanvaardbare situatie (met inbegrip van stoppen van deelname) of - helemaal niet deel te nemen, steunend op een reële inschatting van eigen ervaringen en capaciteiten en een reële risico-inschatting van de situatie.*

Het risicovol spel staat onder druk. Nochtans leren kinderen die meer vrijheid en ruimte krijgen om buiten te spelen risico's inschatten alsook hun eigen grenzen bewaken en verleggen. Ze leren zo risicocompetenties opbouwen.



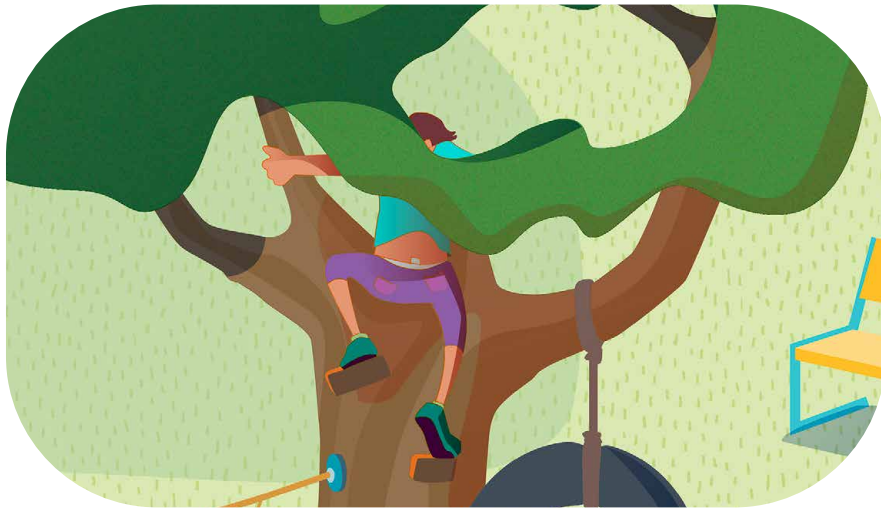
VBS St. Maartenschool Hombeek

De meeste kinderen voelen ook aan wanneer er een risico is. Ze kiezen er zelf voor om het risico te nemen. Dit zijn aanvaardbare risico's die zorgen voor 'leer'winst. Verbied deze speelkansen niet. Ze zijn ook niet wettelijk verboden. Er zijn ook niet-aanvaardbare risico's. Kinderen en jongeren kunnen deze risico's niet zien of niet inschatten en er dreigt echt 'gevaar'.

Onderzoeksprojecten [Riscki](#) door UCLL & [RePLAY Toddler](#) van de Arteveldehogeschool uit Gent hebben hierover heel wat onderzoek gedaan.

Over deze risico's gaat het:

- Grote hoogtes klimmen en klauteren: klimmen in bomen is enorm populair
- Hoge snelheden: denk maar aan snel met een fietsje rijden
- 'Gevaarlijke' voorwerpen om te kloppen, hameren, zagen, ...: leren met deze tools werken
- 'Gevaarlijke' omgeving in het bos, in het donker, aan het water, op de rotsen, ...: leren deze gevaren herkennen
- Ruw stoeien: sommige kinderen vinden het geweldig om al vechtend te spelen
- Uit het zicht spelen van volwassenen: leren op zichzelf aangewezen zijn
- Spelen 'met impact': gewichtloos zweven en de spannende impact van vallen/botsen
- Plaatsvervangend risico: plezier hebben in het kijken naar andere kinderen die een risico nemen



## “Moet je alles gezien hebben?”

Leerkrachten houden graag een oogje in het zeil. Maar voor kinderen en jongeren is het goed om soms uit het zicht te spelen.

Kind & Samenleving biedt 7 posters aan als hulpmiddel om over speelkansen na te denken én om erover te praten. En dat met maar één doel: begeleiders, ouders, burgemeesters, enzovoort overtuigen om meer en betere speelkansen te creëren.

In het verleden namen scholen veel risico's weg op speelplaatsen. Leerlingen konden of durfden hierdoor geen risico's meer nemen. Nu komen scholen tot het besef dat kinderen heel wat leren door zelf risico's te ervaren en te leren inschatten. Ook de wetgever wil niet alle risico's vermijden. Wel is het de taak van scholen om de 'onaanvaardbare risico's' te voorkomen. Met een goede risico-analyse is er dan ook heel wat mogelijk. Hierbij maakt de school een afweging tussen speelkansen en veiligheid.

### De Toverwijzer uit Tienen/ Windekind Vorselaar

heeft een afgesloten groene speelplaats zonder toezicht. Leerlingen lossen er zelf hun problemen op. Indien nodig kunnen ze een leerkracht roepen. Hier staan geen hoge klimtoestellen en hoge bomen, wel klein struikgewas. Er is geen ruimte om snelheid te maken. Er wordt klein maar fijn gespeeld.

### GBS Andreas Vesalius Edegem

zorgde door het aanleggen van heuvels voor een variatie aan hoog en laag en hierdoor kunnen leerlingen risico-competenties opbouwen. Rustige hoekjes, verstopplaatsen, een boomhut met klimnetten en enkele speelheuvels zorgen voor nog meer risicovol spel.



In een risicoanalyse doe je uitspraken over de aanvaardbaarheid van risico's. Weeg hierbij verschillende facetten af:

- bereedeneer risico's: hou rekening met de eigenheid van de gebruiker, de kans op een ongeval, de ernst van het mogelijke letsel, de mate van blootstelling aan gevaar
- evalueer risico's: weeg risico's af tegenover speelwaarde en tegenover de complexiteit van de mogelijke preventiemaatregel

Speeltoestellen uit de handel zijn 'conform de normen' geproduceerd. Bij plaatsing hiervan hoeft de school geen gedetailleerde risico-analyse te maken. Speeltoestellen of constructies zonder deze 'normen', zijn zeker ook mogelijk. De school kan dus creatieve constructies toestaan. Het is de risico-analyse die zal uitmaken of ze een aanvaardbaar risico inhouden of niet.

Het maken van een dergelijke analyse vergt wel de nodige aandacht. Hiervoor kan je onder andere rekenen op de preventieadviseur. Betrek deze persoon vanaf het begin om mee inbreng te leveren aan een veilige en kwaliteitsvolle speelplek. Dus ook bij het ontwerp van je speelplaats.

#### **'Verbieden is eenvoudig. Verbieden kan iedereen!'**

Probeer te bepalen waaraan je school nood heeft op de speelplaats. Bedenk daarnaast slimme en creatieve oplossingen (preventiemaatregelen) waarbij speelkansen bewaard blijven. Binnen de wettelijke regelgeving is het mogelijk om een avontuurlijk speellandschap uit te werken waar kinderen kampen kunnen bouwen, met water mogen spelen enzovoort.



*VBS Drakenhof Deurne*



“Wat is er mis met een vuile broek?”

“Er is geen slecht weer, alleen slechte kledij”

Op een bewegingsvriendelijke speelplaats kunnen leerlingen vuil worden. Aan vuil worden is geen risico verbonden. Toch wordt het vaak verboden en durven veel kinderen niet meer vuil te worden.

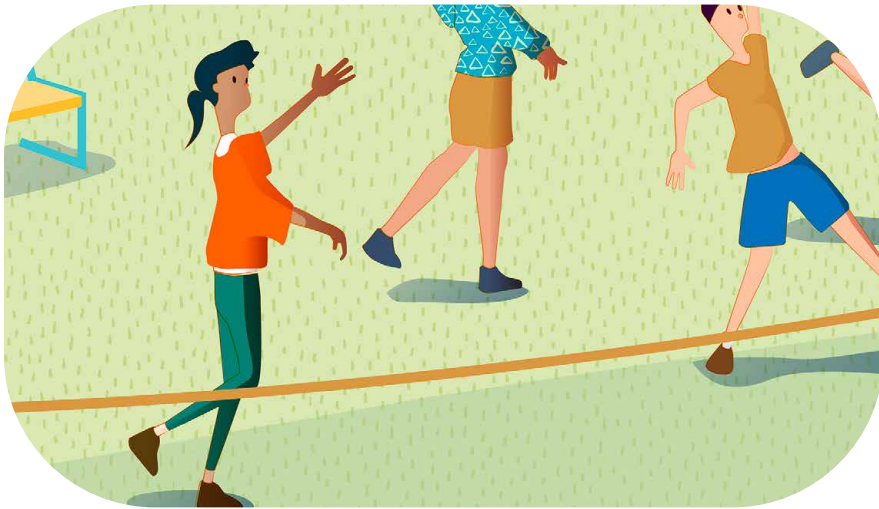
In **De Puzzel in Haacht** leren kinderen er al in de kleuterschool om pantoffels in de klas aan te doen en hun schoenen aan te trekken wanneer ze naar buiten gaan. Kleuters worden zo vaardiger in schoenen aan- en uitdoen en in veters knopen. De school vraagt ook aan de ouders om schoenen met velcro te voorzien.



*Pinterest*



*VBS Zeveren Deinze*



“’t Regent, ’t is koud...”

## Zoveel mogelijk groen, evolutie naar een klimaatspeelplaats

### Meerwaarde van groen

Een bewegingsvriendelijke speelplaats bevindt zich in het groen. In een natuurlijke omgeving spelen kinderen op een natuurlijke manier met spontane, natuurlijke bewegingen zoals rennen, springen en huppelen. Een groene leeromgeving werkt kalmerend en inspirerend en bevordert het automatische leerproces. Ook in de winter kunnen klassen naar buiten trekken in het groen. Een korte tijd in de kou verhoogt de weerstand. De coronacrisis zorgde ervoor dat meer leerlingen buiten speelden of les volgden. Dit is een stap in de goede richting.

### Natuurtekortstoornis bij kinderen en jongeren

Wie opgroeit in een stedelijke omgeving kan vaak enkel op de speelplaats terecht om zich volledig uit te leven in een beschermde buitenomgeving. Sommige kinderen weten niet dat bladeren van de bomen vallen en dat de melk van de koe komt omdat ze dit nog nooit hebben ervaren. Heel wat wetenschappers geven aan dat bepaalde lichamelijke en mentale stoornissen zoals toename van het gewicht, ADD, ADHD, meer angsten en depressie ontstaan doordat kinderen te weinig buiten in de natuur komen. Hier is er sprake van een natuurtekortstoornis.

**Omnimundo Antwerpen** raadt aan om personen die instaan voor het onderhoud van de speelplaats (tuinman, conciërge, ouders tijdens een klusdag, ...) te betrekken. Goede speelplekken vereisen namelijk specifiek onderhoud. Een kampje onder overhangende takken verliest namelijk zijn dak als die plots drastisch gesnoeid worden.

De school geeft volgende adviezen voor beplanting:

- Kies voor inheemse plantensoorten die goed aangepast zijn aan de standplaats. Specialisten kunnen scholen bijstaan.
- Kies struiken en bomen met opvallende bloemen of bladeren (kijken)
- Zorg voor afwisseling van bladhoudende en bladverliezende planten (seizoenen ervaren)
- Plant planten met eetbare vruchten (proeven), struiken en bomen die aantrekkelijk zijn voor vogels, vlinders, bijen of andere insecten, geurige planten (ruiken).
- Kies ook eens voor gevelbeplanting, een daktuin, een verloren hoekje.
- Bescherm nieuw aangeplante bomen en struiken met stevige palen en planten om hen groeikansen te bieden.





### Water op de speelplaats?

Dat kan met een natuurlijke vijver voor waterdiertjes, via een waterpomp en speelgootjes ... Zorg voor een wadi (lage plaats waar het water kan verzamelen) en veel beplanting zodat water niet nodeloos afgevoerd dient te worden naar rioleringen. Hou er ook rekening mee dat heuvels eroderen door veelvuldig spelen. Beplant daarom hier en daar een helling of zaai een bloemenmengsel om erosie tegen te gaan. Bescherm deze groene zones met enkele paaltjes met een touw errond.



### Een moestuin op de speelplaats?

Een moestuin biedt groenten waarmee leerlingen bv. soep kunnen maken tijdens de les. Begin goed voorbereid bij de start van je moestuin. Laat je bijstaan door experts voor de keuze van gewassen en het beheer ervan. Betrek ook ouders of buurtbewoners. Zij kunnen zorgen voor het onderhoud van de moestuin in de zomermaanden.

“Zou het kunnen dat  
speelplaatsen belangrijker  
worden dan ooit?”



### Dieren op de speelplaats?

Het houden en verzorgen van dieren (kippen, konijnen of zelfs geitjes of schapen) heeft een grote toegevoegde waarde, zeker voor kinderen met een beperking. Zorg er wel voor dat je voldoende aandacht hebt voor het welbevinden van de dieren.

### Klimaat-speelplaats - duurzame toekomstdoelen

Kiezen voor een speelplaats met veel groen is een positieve evolutie. Komt hierbij de overtuiging dat ook ontharding nodig is alsook een engagement om te werken aan een duurzaam klimaat, dan zet je school een stap verder naar de SDGs (Sustainable Development Goals) of de duurzame ontwikkelingsdoelen. Ze worden gepromoot als de wereldwijde doelstellingen voor duurzame ontwikkeling.

Scholen en hun bredere community kunnen een belangrijke rol spelen in een klimaatvriendelijke ontwikkeling van de ruimte. De speelplaats kan een klein ecosysteem zijn dat een rijke biodiversiteit biedt. Zo ontstaat er een gezonde plaats voor de buurt. Een betere CO2-opname zorgt voor een betere luchtkwaliteit. Veel groen draagt bij tot minder geluidshinder. Betere waterinfiltratie en wateropvang zorgen voor gezonder grondwater. Vegetatie als schaduwmaker zorgt voor aangename temperaturen die tegemoet komen aan hitte-stress of hitte-eilanden die scholen kunnen zijn. Een klimaatvriendelijke speelplaats is een aangename en gezonde leef- speel- en beweegomgeving voor leerlingen en leerkrachten.

**Project:** Het samenwerkingsverband 'School 2030' helpt basis- en secundaire scholen op maat bij het opstellen en uitvoeren van een actieplan. Scholen krijgen ondersteuning met tips en materiaal, zoeken samen naar de mogelijkheden tot ontharding, vergroening en zelfs het openstellen van de speelplaats.

**Project:** Vlaanderen zorgde voor een ontharding in 44 proeftuinen, waarbij nieuwe praktijken werden getest om dit te kunnen verwezenlijken.

Uiteraard is het niet verhard in een eerste fase beter dan in een latere fase. Zo worden de bodem en de ecosystemen niet verstoord.

Wil je ontharden? Doe het niet alleen. Hiervoor is de nodige kennis van bodemtypes, bodemvervuiling, waterinfiltratie, materiaalgebruik en groenaanleg nodig. Zo kan je valkuilen en kansen tijdig ontdekken.

**Het OLV Hemelvaartinstituut Spes Nostra Brugge** maakte door vergroening van de speelplaats plaats voor wadi's met een didactisch doel. Ook in het **St. Pietersinstituut van Turnhout** werd het regenwater samengebracht in een beek of wadi om de toiletten te spoelen.

**De stadsschool Zevensprong in Leuven** zette enorm in op wateropvang, waterzuivering en het versterken van de ecologie in de stad. Het voorziet ook een buitenklas en een moestuin met een breed leertraject en lessenpakket.



Mh2O

**De St. Paulusschool Kortrijk en het St. Pietersinstituut van Turnhout** ontwikkelden een klimaatspeelplaats.

Meer spelen en meer leren op een groenere speelplaats was hierbij het uitgangspunt. Via een participatietraject maakte men een ontwerp op. De speelplaats werd onthard voor meer speel- en beweegplezier en een aangename, educatieve leeromgeving. Regenwater opvangen, hergebruiken en infiltreren staan centraal. De speelplaats is zo ontworpen dat het regenwater wordt opgevangen en hergebruikt kan worden of op een natuurlijke manier kan infiltreren. Door te kiezen voor inheemse streekeigen bomen en struiken creëren ze schaduw en een klimaatrobuuste speelplaats. De bomen krijgen een strategische positie op de speelplaats zodat er genoeg schaduwrijke plekken ontstaan.

**De Biekorf Herent** wilde meer natuur op de speelplaats. Gedaan met geschaafde knieën op het beton. Het betonnen gedeelte van de speelplaats werd opgebroken en een voetbalveld met omheining kwam in de plaats. De uitgebroken tegels werden hergebruikt om een buitenarena of buitenklas te maken.



## Stappenplan naar een bewegingsvriendelijke speelplaats



1. Visie - Draagvlak
2. Analyse
3. Idee - Ontwerp - Inspraak
4. Budget - Tijdsplan
5. Uitvoering - Gebruik - Beheer
6. Evaluatie



## Stap 1. Visie



### “Zelfs als je struikelt, ben je in beweging.”

- Wat is de visie van het team?
- Waar droomt het team van?
- Wat wil de school bieden aan de leerlingen?
- Hoe ver wil, kan en durft de school gaan?
- Wat is de visie van leerlingen?
- Waar dromen de leerlingen van?

#### Hoe krijg je een hele school in beweging om te kiezen voor een bewegingsvriendelijke speelplaats?

##### Zorg voor draagvlak

Draagvlak creëer je door participatief te werken: gaande van informeren en adviseren, meedenken, meehelpen tot organiseren, besturen en bepalen. Je maakt dan stap voor stap een plan van aanpak waarbij iedereen betrokken is. Voorzie voldoende tijd om zaken te realiseren en iedereen te betrekken.

Bij iedere vernieuwing krijg je te maken met weerstand. Deze kan komen vanuit collega's, maar ook vanuit de ouders/verzorgers. Proefopstellingen en tijdelijke materialen bieden iedereen de tijd om zich aan te passen aan de nieuwe situatie. Het biedt ook ruimte om voor- en nadelen met mekaar af te stemmen.

##### Volg pedagogische visie school

Alle scholen hebben een pedagogische visie. Vertrek vanuit je pedagogische doelen om aansluiting te zoeken bij andere leer- en opvoedingscontexten. De kwaliteit van de infrastructuur speelt hierbij een niet te onderschatten rol. De uitdaging bestaat er in om de pedagogische doelen te vertalen naar de inrichting van speelplaatsen.

##### Visietekst Speelplaats met Toekomst

MOEV en De Ambrassade herwerkten samen met Goodplanet, Vlaamse dienst Speelpleinwerk en Kind & Samenleving de toekomstvisie op speelplaatsen tot de visietekst Speelplaats met Toekomst met acht streep punten als basis voor een ideale speelplaats.

De leerkrachten drinken samen soep op de speelplaats tijdens de middagpauze. Op die manier voelt het voor hen niet aan als toezicht houden. Het is voor hen geen opgave meer. De band tussen de leerkrachten wordt sterker en hun welbevinden groeit.

In de **Zevensprong in Leuven** kreeg de verantwoordelijke leerkracht wekelijks enkele uren vrij om te werken aan het speelplaatsproject. Op deze manier blijft er genoeg enthousiasme en energie in het team zitten, wat leidt tot inspiratie en uiteindelijk succes.



## Stap 2. Maak een speelplaatsanalyse



Breng de beginsituatie van de speelplaats in kaart. Dit doe je door een speelplaatsanalyse en een buurtanalyse te maken.

### Maak een ruime analyse

Het stappenplan van Kind & Samenleving '[De speeltijd, maak er spel van](#)' zet je op weg naar concrete speelplaatsaanpassingen gebaseerd op een grondige analyse.

### Stappen:

- Vertrek van een plattegrond en bekijk speelzones en looplijnen
- Screen het aanbod van activiteiten en materialen
- Observeer en bevrage kinderen en jongeren – een handige werkvorm voor scholen is [Pic2school](#) (A.d.h.v. pictogrammen geven leerlingen aan hoe ze hun dromen vertaald zien in een grondplan)
- Overdenk regels en afspraken
- Hou rekening met veiligheid/wetgeving/preventie-adviseur
- Reflecteer over toezicht en begeleiding

### Bijkomende taken:

- Maak ook een technische analyse van de bestaande ruimte: staat van de bestrating, ondergrondse leidingen, afwatering, oriëntatie enzovoort.
- Breng op het plan ook details aan zoals ramen en deuren van omliggende gebouwen, roosters, beplanting en niveauverschillen.
- Doe samen met de leerlingen opmetingen. Het opmetingsproces geeft een verhelderend beeld over het perspectief van de kinderen over de speelplaats.
- Wat zijn de sterktes en de troeven van de speelplaats? Versterk deze sterktes en breid ze uit.
- Waar zitten de conflicten en de zwakke plekken? Buig de zwaktes om en probeer uit.
- Wat lukt goed, wat lukt niet? Vertrek van datgene waarin iedereen zich kan vinden.
- Ga verder dan de schoolmuren en maak ook een analyse van de buurt. Hiervoor kan je de '[Quickscan beweegvriendelijke ruimte](#)' gebruiken.



## Stap 3. Idee - Ontwerp - Inspraak



Verzamel op basis van de analyse zoveel mogelijk ideeën vanuit verschillende invalshoeken. Zorg hierbij voor een participatief traject met zoveel mogelijk betrokkenen: leerlingen, leerkrachten, ouders, de buurt, de jeugdbewegingen, (sport-) verenigingen. Deze aanpak creëert verbondenheid, verantwoordelijkheid, enthousiasme en betrokkenheid. Leerlingen zijn enthousiast om mee te werken aan iets, ouders willen na inspraak vaak sneller helpen, de buurt kan mee een oogje in het zeil houden. Je kan ook externe expertise inroepen. Hen inlichten over de interne leefregels en afspraken is hierbij wel cruciaal.

Bij de uitbouw van een speelplaatsproject zijn uiteenlopende vaardigheden nodig: planning, communicatie, technische vaardigheden, artistieke vaardigheden (om tot dat unieke ontwerp te komen), pedagogisch inzicht ...

Welke stappen zet je om tot een nieuwe speelplaats te komen? Het is een proces van de 'inhoudelijke fase', via de 'ontwerpfase' naar de 'uitvoeringsfase'.

Denk nooit: "Bij ons is het gewoon een rechthoek!" De kleine hoekjes en kantjes vormen vaak aantrekkelijke speel- of andere kansen.

Bij **Terbank Egenhoven** is de groene speelplaats eveneens het buurtparkje. De buurtbewoners zorgen mee voor de sociale controle. Elke avond wandelen enkele buurtbewoners door het parkje. Ze ruimen afval op en onderhouden de materialen.



VBS Zeveren Deinze



## Stap 4. Budget en tijdsplan



Centen zijn belangrijk bij het (her)inrichten van de speelplaats:

- Onderzoek welk budget beschikbaar is.
- Bekijk ook mogelijk 'menselijk kapitaal': zijn er ouders of grootouders professioneel actief als schrijnwerker, uitvoerder van grondwerken, boomkweker, tuinaanlegger, enzovoort?

- Zoek contact met de gemeente of stad (de technische dienst, groendienst, dienst kinderopvang, ...), de buurtverenigingen, de speelpleinwerking, een tuincentrum, een natuurvereniging, een Velt-afdeling of volkstuintenvereniging, een nabijgelegen rusthuis/ kinderdagverblijf/ verzorgingscentrum, sponsors in de bedrijfs-wereld, tuinontwerpers of studenten opleiding tuinarchitectuur, ... om het project sterker te maken.
- Maak een realistische begroting voor het bewegingsvriendelijk of groener maken van de speelplaats mét maar ook zonder financiële steun.
- Maak een tijdlijn: welke onderdelen van ons plan kunnen we snel realiseren, voor welke zaken hebben we meer tijd en centen nodig. Misschien is het niet nodig om alles in één schooljaar te realiseren en te betalen.





## Stap 5.

### Uitvoering - Gebruik - Beheer



- Zorg voor een goede voorbereiding en het nodige materiaal.
- Ga op zoek naar helpende handen. Schakel leerlingen in voor taken die ze kunnen, bv. met de leerlingen van de derde graad kan je een wilgenhut bouwen.
- Organiseer enkele 'werkdagen' of klusdagen en ga ook daarvoor op zoek naar helpende handen: ouders, grootouders, leerkrachten, buurtbewoners ... Zorg voor een hartelijke sfeer.

- Denk na over de plantkeuze in functie van beheer. Wie gaat in de toekomst de speelplaats onderhouden (vrijwilligers, medegebruikers, groendienst, tuinbouwschool)?
- Voer grote werken uit in een vakantie. Bespreek wie wanneer een kijkje gaat nemen en controle uitoefent.
- Bespreek hoe je de speelplaats zal onderhouden: speelaanleidingen en toestellen moeten gecontroleerd en eventueel hersteld worden, groen moet onderhouden worden (ook tijdens de zomervakantie), afval moet opgeruimd worden. Een groene bewegingsvriendelijke speelplaats is nooit af maar laat dat je niet onthouden om te genieten van het spel van de kinderen.



## Stap 6. Evaluatie



Een speelplaats is een groeiend verhaal en is dus nooit helemaal af. Ook na de (her)aanleg van de schoolspeelplaats blijven beheer, onderhoud en opvolging noodzakelijk.

- Evalueer regelmatig het gebruik van de speelplaats. Doe dit met leerlingen, leerkrachten, directie, onderhoudsploeg, ouders en andere betrokkenen. Bespreek samen het gebruik van de speelplaats. Doe dit met foto's of een logboek. Verzamel met de groep ideeën voor verbetering, nieuwe wensen... Kijk hoe je deze kan inpassen in de jaarplanning van de school. Organiseer ook een bevraging op school. Ga eens leerlingen interviewen op de speelplaats. Hou een evaluatiegesprek in de klas of tijdens de middagpauze.
- Hoe integreer je het gebruik van de speelplaats blijvend in de verschillende lessen? Leerkrachten zijn het meestal niet gewoon om de buitenruimte te gebruiken voor hun lessen. Het vergt van hen dan ook enige aanpassing om de mogelijkheden te zien.

## Slotwoord



**“Als je in beweging bent,  
kan je nooit falen”**

Beste lezer, ben jij er ook van overtuigd dat het zeker waardevol is om de zoektocht naar de verschillende soorten evenwicht aan te gaan? Vind jij het ook een missie van de school om van de speelplaats een omgeving te maken die voor iedereen goed en veilig aanvoelt?

Kies dan voor een integrale aanpak. Dat is winst voor de natuur, voor het klimaat en zeker voor de lichamelijke gezondheid van iedereen.

MOEV staat klaar om jou te ondersteunen bij de uitwerking van een 'Speelplaats met Toekomst'. Zo worden speelplaatsen belangrijker dan ooit.

Deel jouw speelplaatservaringen met andere scholen op sociale media. Tag MOEV via Instagram [@moev\\_vlaanderen](#) met hashtags [#moev](#), [#schoolinbeweging](#), stuur ons een chatbericht op onze Facebookpagina [@schoolinbeweging](#) of geef ons een belletje en laat ons weten waarmee je bezig bent. Samen inspireren we mekaar.





**Moev**  
zet je school in beweging



**Vlaanderen**  
is onderwijs & vorming